



# Newsletter ELV

## N°36 – Juin 2026

Association Estuaires Loire & Vilaine

[estuairesloirevilaine.fr](http://estuairesloirevilaine.fr)

### Le mot du Président

-

### AG ordre du jour

-

ELV, les sciences  
participatives et le  
rôle  
"transformateur"  
de l'association

-

Article :  
Entretien avec  
Philippe Potin

-

Article : la  
désalure de la  
cruie 2026

-

Actualité : la  
préservation des  
homards

-

Illustration :  
Habitat marin

-

Divers  
Adhésion



*Laminaria hyperborea*

Source : documentaire 1-Ocean

*Armel Ruy*

Siège social :

9 bis bd des Korrigans 44510 LE POULIGUEN

Secrétariat :

[estuaires.loire.vilaine@gmail.com](mailto:estuaires.loire.vilaine@gmail.com)



---

## Le mot du Président

### Jean-Claude Menard

---



L'assemblée générale est un moment important pour faire le point sur les actions d'ELV. Elles sont positives, uniques et reconnues, mais aussi faire le point sur ses difficultés. C'est un moment important pour apporter des idées et participer, car nous avons besoin de personnes qui nous aident pour gérer : les adhérents, les manifestations, mais aussi participer aux réunions diverses (Natura 2000, conseil maritime de façade, colloques et conférences), qui sont riches d'enseignements. Ceci ne prend que quelques heures par mois ! **Il faut être clair, si nous ne sommes pas plus nombreux, ELV pourrait disparaître**, malgré tout ce qui est fait pour la mer.

Au moment où je vous écris ce mot, nous sommes dans une période de canicule jamais connue par son intensité et sa durée et ce n'est que le début de dérèglements plus fréquents et plus violents et que nous mettons en évidence dans de nombreuses conférences. Que se passe-t-il en mer lorsque ces conditions de chaleur sont aussi précoces et intenses ? A la suite d'un hiver très pluvieux de grandes quantités de nitrates sont arrivées en mer et la conséquence est visible, dès qu'il fait chaud et que la mer est peu agitée, l'eau de mer devient marron rouge ou verte fluo sur la côte.

On assiste à une explosion, un "bloom", de phytoplancton important. Ce phytoplancton est à l'origine de la chaîne trophique donc ce phénomène est très favorable pour les poissons fourrages et de leur prédateurs, bars, lieus, maquereaux... Cependant ces grandes quantités de phytoplancton meurent et se déposent sur les fonds où ils sont dégradés par les bactéries grandes consommatrices d'O<sub>2</sub>. On assiste alors à une baisse importante de l'O<sub>2</sub> dans la colonne d'eau néfaste aux organismes marins surtout les coquillages et poissons sédentaires. Il peut y avoir alors des mortalités importantes de coquillages et poissons sédentaires. Par ailleurs la photosynthèse diminue ce qui est néfaste pour la croissance des algues.

*Dans les bonnes nouvelles, malgré cet hiver et au printemps de conditions épouvantables pour le milieu marin, nos laminaires sont bien présentes et continuent de croître. **Nous avons, avec 50 cms de visibilité sous l'eau, trouvé des petites laminaires hyperboréas ce qui est un bon signe et le début d'une reproduction.***

Bonne lecture

Bien à vous

Jean Claude Ménard

Chères Adhérentes et Chers Adhérents  
d'Estuaires Loire et Vilaine :

**INVITATION à l'AG**

Lieu : Le Jazz Volant  
Aérodrome de La Baule Escoublac

**Date : le samedi 27 juin 2026  
de 10h à 12h**

## **ORDRE DU JOUR DE L'AG :**

- Rapport moral et financier 2025
- Les projets et perspectives 2026/2027
- Adhésions et cotisation annuelle
  - Élection du CA



## **PROCURATION**

### **ASSEMBLÉE GÉNÉRALE**

## **de l'association Estuaires Loire et Vilaine**

**Samedi 27 Juin 2026 de 10h à 12h**

Civilité (NOM, Prénom) :

Adresse :

Code Postal/Ville :

Objet : Pouvoir de représentation à l'ASSEMBLÉE GÉNÉRALE de l'association ELV

Je soussigné Mme/M (Nom, Prénom) :

Membre de l'association ELV

Dont le siège est 9 bis bd des Korrigans 44510 LE POULIGUEN

Donne, par la présente, pouvoir au membre dénommé ci-après :

Mme/M (NOM, Prénom) :

Demeurant à :

Afin de me représenter lors de l'ASSEMBLÉE GÉNÉRALE d'ELV qui se tiendra le Samedi 27 Juin 2026 à 10 heures à Le Jazz Volant Aéroport de La Baule Escoublac.

En mon nom, le mandataire prendra ainsi part aux votes des résolutions et aux délibérations qui seront à l'ordre du jour.

Pour valoir ce que de droit.

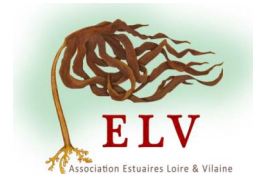
Fait à :

Le :

Signature du Mandant

Signature du Mandataire

## ELV, les sciences participatives et le rôle « transformateur » de l'association



L'association Estuaires Loire Vilaine (ELV) s'est engagée depuis plusieurs années dans la protection et la réhabilitation des écosystèmes marins situés entre la Loire et la Vilaine. À travers des projets ambitieux de restauration des laminaires hyperboréas, ELV combine une approche scientifique, une sensibilisation écologique, et une implication sociétale. Cette démarche s'avère cruciale tant pour la biodiversité marine que pour les communautés locales qui dépendent de ces ressources, la pêche la qualité de l'eau, la conchyliculture, le tourisme et l'atténuation des effets du dérèglement climatique.



### Un impact sociétal significatif

La réhabilitation des champs de laminaires est essentielle pour la biodiversité marine, car ces algues servent de nourriceries pour les poissons juvéniles et de zones de reproduction pour les crustacés. Leur disparition entraîne des conséquences directes sur les ressources halieutiques et les activités de pêche locales. En impliquant les collectivités, les pêcheurs et le grand public, ELV favorise une prise de conscience collective des enjeux de préservation des milieux marins. Cette approche collaborative permet d'inscrire les actions de restauration dans un cadre partagé et d'assurer une appropriation des enjeux environnementaux par les acteurs locaux, Natura 2000, élus, citoyens, pêcheurs.

->

## Avancées scientifiques et écologiques

ELV génère des données inédites sur les écosystèmes marins locaux, notamment sur les laminaires, grâce à des protocoles de suivi impliquant plongeurs, bénévoles et scientifiques. Ces données, souvent collectées sur le long terme et à grande échelle, permettent de mieux comprendre la dynamique des habitats marins, leur résilience et les impacts des pressions humaines. Cela comble des lacunes dans la recherche, surtout dans des zones peu étudiées ou difficiles d'accès.

ELV a toujours collaboré et entretenu des liens étroits avec des institutions de recherche telles que, IFREMER, le CNRS de Roscoff, l'Université de Nantes, l'Université de Bretagne Sud (UBS) récemment, ainsi que le Muséum d'Histoire Naturelle de Concarneau.

Sur le plan scientifique, tout en restaurant les champs de laminaires, ELV mène des recherches pour comprendre les causes de la disparition des laminaires, notamment à partir des données de la sonde mesurant la turbidité, la température, le PH et la salinité. Grâce à des financements de l'agence de l'eau, du grand port Nantes st Nazaire et de la fondation de la mer ainsi que des partenariats avec des instituts de recherche, l'association développe des méthodes innovantes de restauration, qui peuvent être appliquées dans d'autres contextes similaires. La restauration des laminaires contribue également à la résilience des écosystèmes marins face aux pressions anthropiques et climatiques, tout en s'inscrivant dans une logique de gestion intégrée des estuaires. A partir de cette restauration des laminaires hyperboréas dans un milieu complexe (estuaires), le CNRS Roscoff avec Philippe Potin, va analyser la génétique des sujets issus de cette réimplantation et comparer avec ceux du large pour voir s'il y a des différences génétiques et des adaptations a des milieux plus turbides et au réchauffement climatique. ->



Bio-Littoral

## **Sensibilisation et éducation : des piliers de l'action d'ELV**

La sensibilisation et l'éducation sont au cœur des actions d'ELV. L'association organise régulièrement des conférences, des rencontres et des ateliers pour informer le public et les élus sur l'importance des laminaires en relation avec la qualité de l'eau. Par ailleurs, elle intervient auprès des écoles pour éduquer les jeunes générations à la biodiversité marine et à l'impact des activités humaines sur ces écosystèmes fragiles. Ces initiatives visent à transformer la perception des enjeux environnementaux et à favoriser une gestion plus durable des territoires côtiers. Les Services civiques ou stagiaires qui ont collaborés avec ELV, articles dans le NL rédaction de rapports ont tous continués soit dans la recherche, masters, thèses, ou dans l'enseignement.

## **Collaboration avec les organismes d'état**

ELV entretient des liens étroits avec Office Français de la Biodiversité OFB, Natura 2000, (interventions sur 4 sites), la Dreal, la DDTM le conseil maritime de façade. Ces collaborations permettent d'intégrer les observations d'ELV dans un cadre de protection du milieu marin pour mieux comprendre la résilience des laminaires face aux changements environnementaux. Nous plongeons depuis plus de 50 années et nos témoignages sont très précieux pour noter les évolutions du milieu. Les cartographies des fonds marins s'avèrent des outils indispensables pour vérifier et comprendre les changements des écosystèmes.

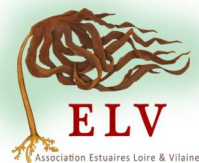
## **Conclusion**

En résumé, ELV joue un rôle transformateur en associant restauration écologique, sciences participatives et plaidoyer, ce qui permet de concilier préservation de la biodiversité et implication citoyenne.

L'engagement de l'association Estuaires Loire Vilaine pour la préservation des fonds marins est un exemple emblématique de l'interconnexion entre science, société et environnement. Par ses actions de sensibilisation, ses recherches scientifiques et ses initiatives de restauration, ELV joue un rôle clé dans la protection des écosystèmes marins. En favorisant la coopération entre les acteurs locaux et en intégrant les connaissances scientifiques, l'association contribue à la création d'un avenir durable pour les ressources marines, tout en renforçant la capacité des communautés à s'adapter aux défis environnementaux.



## Entretien de Philippe Potin dans un article du Monde du 27-04-2026



Au large de la Bretagne, entre l'île de Sein et l'archipel de Molène, la mer d'Iroise est la plus grande forêt de laminaires d'Europe. C'est là que se concentre l'activité des goémoniers, qui s'étalent sur le littoral du Finistère et des Côtes-d'Armor. A partir du début du XIXe siècle, on récoltait les algues brunes pour en extraire de l'iode, utilisé comme antiseptique. Depuis les années 1950, on les exploite principalement pour l'alginate, biopolymère largement employé en agroalimentaire pour ses propriétés gélifiantes ou épaississantes.

Deux espèces sauvages sont pêchées chaque année : 15 000 tonnes de *Laminaria hyperborea*, ratissées avec un large peigne métallique, et 40 000 à 45 000 tonnes de *Laminaria digitata*, arrachées par un scoubidou, grand crochet qui tourne sur lui-même et autour duquel s'enroulent les végétaux. « Ces deux algues ne sont récoltées qu'en Europe : en Bretagne, parfois en Islande et en Norvège, qui puise environ chaque année 100 000 tonnes de *L. hyperborea* sur ses côtes », précise Martial Laurans, chargé de recherche à l'Institut français de recherche pour l'exploitation de la mer. Au niveau mondial, on produit de l'alginate à partir d'algues sauvages d'Europe et d'Amérique du Sud, mais aussi d'algues cultivées en Chine et au Japon.

La pêche des laminaires est particulièrement réglementée pour préserver la ressource : 35 licences au maximum (mais seulement 30 bateaux actuellement), des dates d'ouverture et de fermeture, des mesures de gestion en fonction des espèces... « Pour *L. hyperborea*, on respecte des zones de jachère, où l'on ne pêche qu'une fois tous les trois ans », souligne Jehane Prudhomme, référente algues au comité régional des pêches maritimes et des élevages marins de Bretagne. « Tous les bateaux sont équipés de géolocalisation depuis 2019. Les pêcheurs doivent déclarer leur récolte, et les usines, leurs achats », ajoute Martial Laurans. ->



**Daniel Glidic, pêcheurs d'algues, dans la cale de son goémonier, « l'Eliani », à Roscoff (Finistère), le 16 avril 2026. FLORENCE JOUBERT POUR « LE MONDE »**

## « Urgent de préparer l'avenir »

La mer d'Iroise est relativement protégée. Le front thermique d'Ouessant empêche les eaux du large, plus chaudes en été, de se mélanger avec les eaux côtières. La température ne dépasse pas les 17 °C, au-delà desquels *Laminaria digitata* ne se reproduit plus. Mais les algues brunes sont en net recul sur le pourtour du littoral breton. « On observe le déclin des macroalgues dans beaucoup de régions du monde et il s'accélère ces cinq dernières années. En Californie, déjà plus de 90 % des forêts de kelp ont disparu sous l'effet du changement climatique », assène Philippe Potin, directeur de recherche CNRS à la Station biologique de Roscoff (Finistère). La disparition de ces forêts sous-marines, qui peuvent atteindre plusieurs mètres de hauteur, n'est pas sans conséquences, car elles abritent une grande diversité d'espèces animales et végétales.

« Il est urgent de préparer l'avenir, reprend Philippe Potin. Il faut restaurer les écosystèmes qu'on a dégradés. On pourrait réensemencer les roches récupérées par les industriels dans les crampons des algues avec les semences de la même origine, puis les remettre en mer. » Depuis novembre 2023, le scientifique épaulé Jean-Claude Menard, de l'association Estuaires Loire Vilaine, qui mène une première expérimentation en France, dans la baie du Pouliguen, en Loire-Atlantique. Ici, la quasi-totalité des laminaires a disparu avec la hausse des températures et les activités humaines.

Pour tenter d'y remédier, des *Laminaria hyperborea* sont **cultivées en bassin à Roscoff, fixées sur des galets et des cordes**, puis ont été **réimplantées en mer**, près de **l'îlot des Evens**, au large du Pouliguen, en août 2024. Une technique baptisée « green gravel », ou gravier vert, déjà testée en Norvège et en Australie. **« Nous sommes passés de deux à trois pieds au mètre carré à 15 pieds au mètre carré, se réjouit Philippe Potin. Les laminaires font déjà plus de 50 centimètres pour la plupart, quand on attend, dans ce type d'environnement, qu'elles atteignent 1,50 mètre maximum. »**

Encore fragile, la forêt naissante reste sous surveillance pendant deux ans. »

Source : Le Monde (27-04-2026)



Extrait photos

Source : documentaire 1-Ocean

(Re)consulter le documentaire ! : [Les Laminaires, l'autre forêt | L'aventure d'une renaissance](#)

## Article : Crue hivernale 2026

*Jean-Claude Ménard*



### Crue hivernale 2026 : un choc... mais aussi une opportunité pour le littoral



Après un hiver particulièrement pluvieux et venteux, les crues ont fortement marqué la façade atlantique. L'arrivée massive d'eau douce, de vase et de polluants a profondément modifié les équilibres des milieux côtiers. La Loire a connu une crue majeure (5900 m<sup>3</sup>) de débit à la station de référence de Montjean sur Loire. Le bassin de la Vilaine inondé pendant deux mois et le barrage a été ouvert dès que la marée le permettait. Des poissons d'eau douce sont partis en mer et des silures morts ont été retrouvés sur l'estran. Les échinodermes (étoiles de mer, oursins) ne peuvent pas fuir et sont retrouvés morts sur toute la côte.

Le premier impact est la baisse de la salinité. Cette dilution de l'eau de mer perturbe de nombreuses espèces. Les poissons tels que le bar, les mulots supportent aisément la dessalure et peuvent fuir vers des zones plus salées ou subir un stress important quand il s'agit de poissons sédentaires tels que les congres. Les coquillages, immobiles, ferment leurs coquilles pour se protéger. Si la situation dure, cela peut entraîner des mortalités constatées dans le Traict du Croisic et en baie de Vilaine où de nombreuses coquilles de palourdes, couteaux, coques ont été retrouvées sur l'estran.

À cela s'ajoute l'apport de sédiments. L'eau devient trouble, la lumière pénètre moins, et la photosynthèse diminue. Les algues et le phytoplancton, pourtant essentiels à la chaîne alimentaire, se développent moins. Les fonds marins peuvent également être recouverts de vase, étouffant coquillages et habitats naturels nécessaires à la fixation des jeunes plantules.

->

Les crues transportent aussi des polluants issus des terres : nitrates, pesticides ou bactéries. Les coquillages filtrants les accumulent, ce qui peut poser des risques sanitaires et entraîner des fermetures de zones de pêche.

Ces perturbations déséquilibrent l'écosystème : certaines espèces régressent, tandis que d'autres, plus opportunistes, peuvent proliférer.



***Des milliers d'étoiles de mer se sont échouées sur la plage de Toulport à Piriac-sur-Mer:***

***Photo : • © Christophe François / France Télévisions***



***Les oursins sont eux aussi victimes de la faible concentration en sel de la mer.***

***Photo : • © Christophe François / France Télévisions***

Ces épisodes ne sont pas uniquement négatifs. Une fois la crue passée, la salinité remonte progressivement et les nutriments apportés restent dans le milieu. Cela favorise un rebond biologique : le phytoplancton se développe, la nourriture devient plus abondante et les poissons reviennent.

*À plus long terme, ces événements pourraient avoir un rôle dans la sélection naturelle, en favorisant les espèces les plus résistantes.*

En résumé, une crue agit comme un **“choc suivi d'une recharge”** : un impact brutal à court terme avec des mortalités, mais parfois bénéfique ensuite pour la productivité et l'équilibre du milieu. La durée des crues, l'intensité, la période de l'année et la capacité du milieu à s'adapter restent les facteurs clés qui déterminent leur impact réel.

# Actualités : Contribution pour la préservation des homards

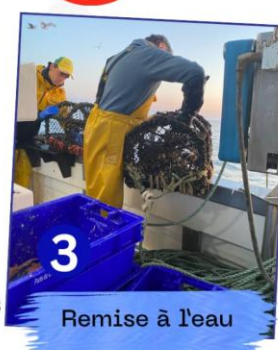
*Fabrice Porcher*



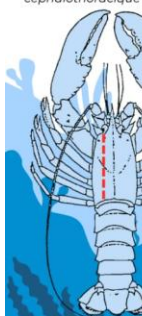
A partir de ce mois de juin sur le banc de Guérande et le Plateau de Four et avec l'aide des pêcheurs, les femelles homards capturées seront relâchées après une technique de poinçonnage. Par ce processus, le potentiel de reproduction des homards sera en augmentation constante.

## Contribuez à la préservation du homard en remettant à l'eau les homards poinçonnés

Comprendre le marquage v-notch  
Une action collective pour préserver le stock



\*Longueur céphalothoracique



### Comprendre le poinçonnage ou v-notch

- Les homards portant un poinçon sur le telson (queue) ne peuvent être débarqués par la pêche professionnelle.
- La marque s'efface naturellement au bout de deux ou trois mues, ce qui laisse le temps à ces homards de se reproduire et de préserver le stock.
- En remettant à l'eau ces homards, vous contribuez directement à la préservation du stock.

Pour toutes questions sur ce programme, vous pouvez appeler le COREPEM au 02.51.96.15.67

**COREPEM**  
Comité Régional des Pêches maritimes et des Elevages Marins des Pays de la Loire

**Ifremer**

**Parc éolien en mer de S'-Nazaire**

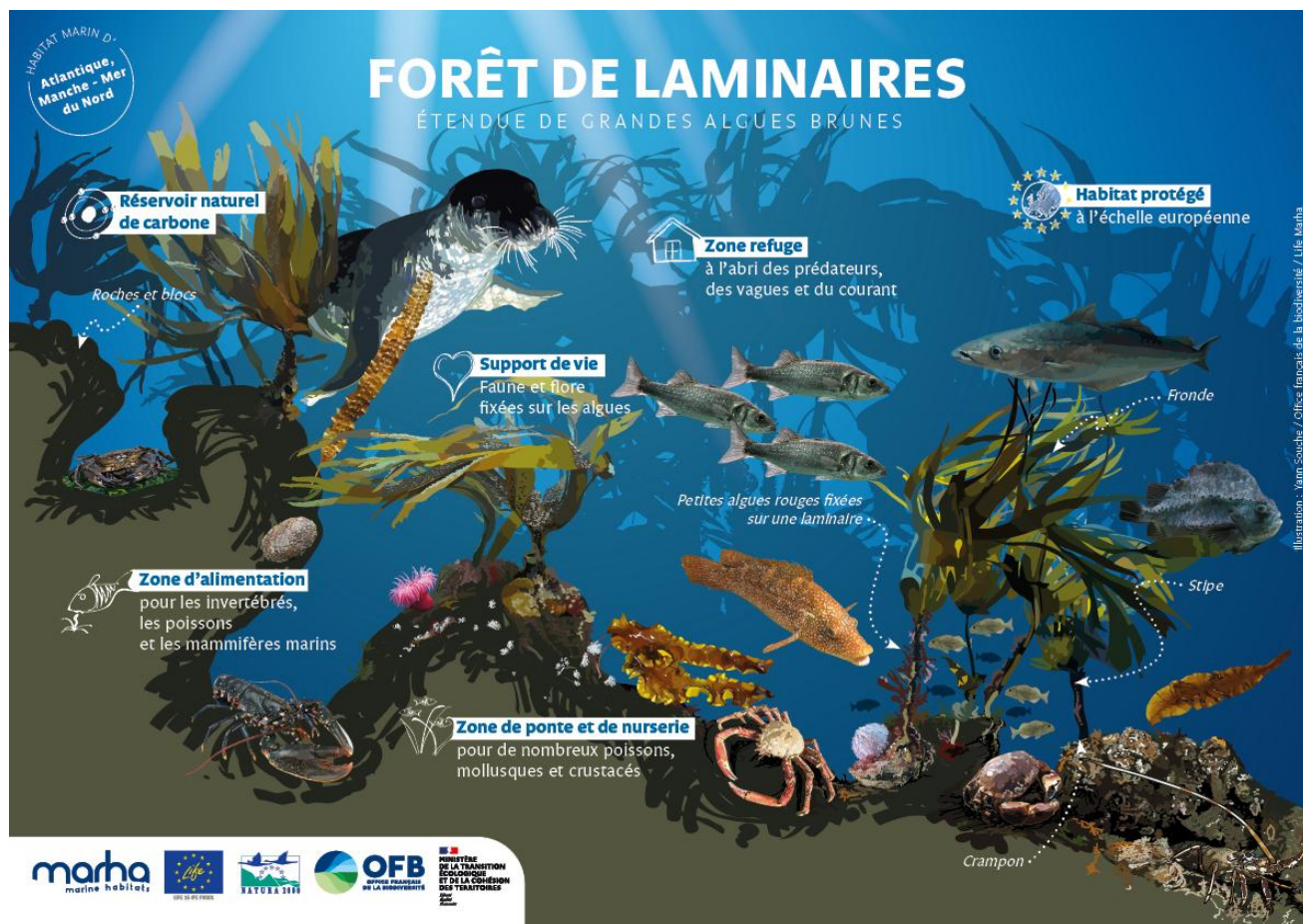
### Contribuer à la préservation du homard !

Ces femelles homards marquées sont « interdites de débarquement et interdites de vente »

Le plaisancier qui prend dans son casier ou le plongeur apnéiste qui prend dans son filet un homard marqué de ce V doit le remettre automatiquement « vivant » dans l'eau.

# L'illustration : Forêt des laminaires par Life Marha

*Fabrice Porcher*



« Crédit : Yann Souche/ Office français de la biodiversité/ Life Marha –

Illustration créée dans le cadre du projet Life Marha avec le soutien financier du programme LIFE de l'UE»

## Le Life Marha en bref

Depuis 1992 et l'adoption de la Directive habitat, l'Union européenne s'est engagée dans la préservation des habitats d'intérêt communautaire et a déployé un réseau de sites Natura 2000 d'abord terrestre puis étendu en mer à partir de 2008.

Alors que cet outil de préservation de la biodiversité a pour ambition de trouver un équilibre entre activités humaines et écosystèmes naturels pour garantir une gestion durable des espèces et habitats terrestres et marins en Europe, toutes les évaluations menées sur les sites Natura 2000 montrent un effondrement global de la biodiversité et des services rendus par les écosystèmes aux sociétés humaines. (...)

Dans le cadre de l'action de communication Marha (E2) un travail de création d'illustrations sur différents habitats marins a été réalisé. Neuf visuels pédagogiques sont ainsi disponibles : herbier de zostères marines, champs de blocs, **forêts de laminaires (en illustration ci-dessus)**, bancs de maërl, herbier de posidonie, herbier de zostères naines, vasière, récifs d'hermelles, vasière circalittorale.

Association Estuaires Loire & Vilaine

CONTACT | [estuaireloirevilaine](#)

Rejoignez-nous, suivez-nous !

Bulletin d'Adhésion pour 2026

Newsletters précédentes : Bibliothèque | [estuaireloirevilaine](#)



Langouste et Cigales de mer :  
image Jean-Christophe Calvo au plateau du Four



Laminaria hyperborea  
Source : documentaire 1-Ocean  
Armel Ruy  
**BEL ÉTÉ 2026 !!**



[Instagram](#)



[YouTube](#)



[LinkedIn ELV](#)



[Facebook](#)